

332G Skid Steer Loader
PIN:1T0332G__ _F300253-



JOHN DEERE

PARTS CATALOG

332G Skid Steer Loader

PIN:1T0332G__ _F300253-

PC15046 (Sep-19) English

Worldwide Construction and Forestry Division

Worldwide Edition
Printed in U.S.A. (Revised)
COPYRIGHT © 2019
DEERE & COMPANY
Moline, Illinois
All rights reserved

customer service email: admin@servicemanualperfect.com

332G Skid Steer Loader

TX1216662 A.1



332G Skid Steer Loader

(Manufactured 2016–)

Engine 4TNV94FHT-NJSL

(Specifications and design subject to change without notice)

To The Customer

The part numbers in this Parts Catalog were correct at the time of publication. Per John Deere policy, we continuously improve our products. Therefore, when ordering parts verify the part numbers with your dealer.

SI Units of Measure

Metric dimensions are provided as applicable throughout this parts catalog.

Bolt and Cap Screw Strength Identification

Bolts and cap screws required to have high-strength qualities equivalent to metric property class 10.9 (SAE grade 8) or higher are identified throughout this catalog by the description 10.9, 12.9 or 14.9. All standard bolts and cap screws are metric property class 8.8 (SAE grade 5) or lower.

Serial Number Listing Information

Serial number information is listed to show on which machines each part can be used; for example:

- **The part can be used on all products.**
- 000000** - **The part can be used on products beginning with the serial number listed.**
- **000000** **The part can be used on products up to and including the serial number listed.**
- 000000** - **000000** **The part can be used on products between and including the serial number listed.**

When XXXXXX's are listed in place of a serial number, a serial number change was made, but the exact serial number was not available at the time of publication.

Direction Arrow

Arrows are used with illustrations to indicate the front of the unit. "Right-Hand" and "Left-Hand" sides are determined by facing in direction of machine forward travel.

Direction Arrow

Arrows are used with illustrations to indicate the front of the unit. "Right-Hand" and "Left-Hand" sides are determined by facing in direction of machine forward travel.

Box-Enclosed Illustrations

Box-enclosed keyed parts in the illustration are available as a service assembly or an attachment. These parts may also include parts not available for service. The illustrations may not show all individual parts of an attachment. A box not keyed includes non-current parts.

Complete Goods Listings

Complete Goods are listed in bold face type. Order separately. Do not include on replacement part order.

Orientation of Engine

Right Hand (RH) and Left Hand (LH) sides are determined by standing at flywheel and facing the engine.

John Deere Remanufactured Components

The REMAN parts listed in this catalog are intended for the repair or replacement of failed or worn original equipment components. John Deere Reman components are manufactured to stringent John Deere standards and produced to original John Deere specifications that incorporates the latest design and performance improvement updates.

Manual Identifier

IMPORTANT: Use only supporting manuals designated for your specific machine. If an incorrect manual is chosen, improper parts selection may occur. Verify product identification number (PIN) when choosing the correct manual.

Choosing the Correct Supporting Manuals

John Deere equipment is available in different machine configurations based on the various markets into which they are sold. Different supporting manuals exist for different machine configurations.

When necessary, product identification numbers are listed on the front covers of the manuals. These numbers are used to identify the correct supporting manual for your machine.

**Thanks very much for your reading,
Want to get more information,
Please click here, Then get the complete
manual**

JustClickHere 

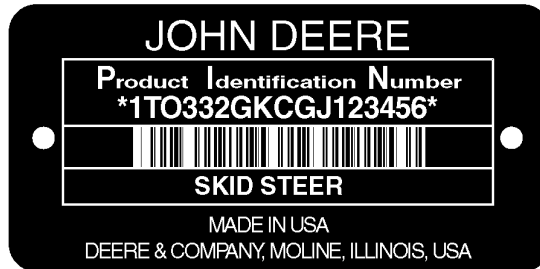
NOTE:

**If there is no response to click on the link above,
please download the PDF document first, and then
click on it.**

**Have any questions please write to me:
admin@servicemanualperfect.com**

17 Digit Product Identification Number

TX1216816 A.1



1
2
3
4
5
6
7

1 T 0 3 3 2 G K C G J 1 2 3 4 5 6

TX1216816

Key	Indicates	Line	Designates
1	World Code	1T0	Manufacturer — John Deere Dubuque Works
2	Model Identifier	332G	Model
3	Machine Option Code	K	Configuration A — Single Speed B — 2-Speed E — Single Speed Hi-Flow F — 2-Speed Hi-Flow J — Single Speed EH K — 2-Speed EH L — Single Speed Hi-Flow EH M — 2-Speed Hi-Flow EH
4	Factory Use Only	C	Factory Use Only
5	Year Manufactured Code	G	Code G..... 2016 H..... 2017 I..... 2018 J..... 2019
6	Engine Emissions Code	F	Emissions Level F: Final Tier 4 (FT4)
7	Machine Serial Number	123456	Serial Number (Example)

Engine Emissions Level Identification

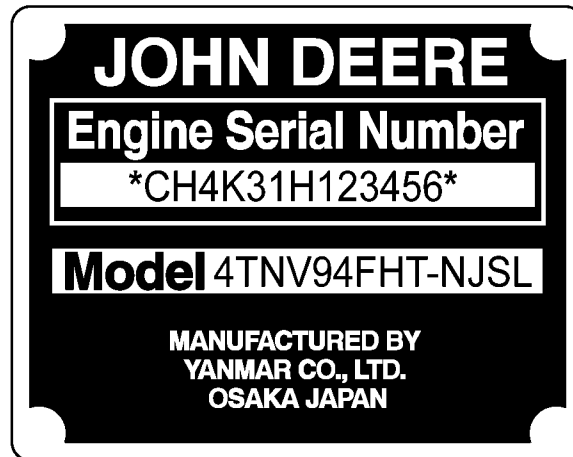
Engine Model Number	17 Digit PIN (11th digit)	Emissions Level
4TNV94FHT	xxxxxxxxJxxxxxx	Final Tier 4 (FT4)

Engine Emissions Level Identification

Engine Model Number	17 Digit PIN (11th digit)	Emissions Level
4TNV94FHT	xxxxxxxxxJxxxxxx	Final Tier 4 (FT4)

Engine Serial Number

TX1216813 A.1



TX1216813

First Line	Designates
CH	Manufacturer Yanmar, Japan
4	Cylinders
K	Diesel Fuel Type Or Special Condition
31	Engine Displacement in Liters (31 = 3.1L)
H	Aspiration Type (Turbocharged and Air-To-Air Aftercooled)
123456	Serial Number (Example)
Second Line	Designates
4	Number of Cylinders
TNV	Engine Family (Total New Value)
94	Engine Cylinder Bore Diameter in mm.
F	High Pressure Common Rail Fuel System
HT	Aspiration Type (Turbocharged and Air-To-Air Aftercooled)
N	Rated Engine Speed (2500 rpm)
J	Customer Code (John Deere)
SL	Machine Application (Skid Loader)

Engine Emissions Level Identification

Engine Model Number	17 Digit PIN (11th digit)	Emissions Level
4TNV94FHT	xxxxxxxxJxxxxxx	Final Tier 4 (FT4)

Trademarks

Throughout this parts catalog, you may find the following Deere and Company trademarks:

Best Bid™	CounterParts™	DEERE™ (Deere™)
Dura-Trax™	Fanggs™	Guardian™
HTH™	Jagz™	JDLink™
MARKS™	MIC™ [Machine Information Center]	MTH™
Power Curve™	PowerIlel™	PowerShift Plus™
Powerwise™	POWR SAVR™	PowrShift™
ProPath™	Quad-Cool™	Quik-Tatch™
SC-2™	Side-Tracker™	Stinger™
StructureALL™	Swamper™	TMC™ [Total Machine Control]
ValueSelect™	Waratah™	Worksite Pro™
FlexBox™	Funk™	iTorque™
Phoenix™	Phoenix International™	PowerTech™
PowerTech™ E	PowerTech™ M	PowerTech™ Plus
Precision Joint™	SHIFT-O-MATIC™	SWEDA™ (Super Wide Extreme Dual Axle)
TeamMate™	TeamMate™ II	TeamMate™ IV
TMII™	TMIII™	

Remarks and Abbreviations

The following remarks and abbreviations may appear throughout this parts catalog. Refer to the following table for translations.

Phrase	Meaning	Phrase	Meaning
ALSO ORDER, ORD W/	Also Order	MFWD	Mechanical Front Wheel Drive
AMP	Ampere	NA, NOT USED THIS APPL	Not used in this application
APPL, APPL ONLY	This application only	NLA	No longer available
AR	As required	NSEP	Not available separately
ASSY	Complete assembly	OD	Outside diameter
BOAC	Bolt-on cutting edge	OPTIONAL	Optional
CCW	Counterclockwise	OR	Or
COMPLETE	Complete	ORD, ORDER	Order
COMPLETE GOODS	Complete goods	OS	Oversize
CONVENIENCE ASSY, CA	Convenience assembly	OUTER	Outer
CTL, CUT TO LENGTH	Cut to length	PKG, PACKG	Package, Packet of
CW	Clockwise	PTO	Power Take Off
ENGINE	Engine	RATIO	Ratio
FOR	For	REAR	Rear
FRONT	Front	REMAN	Remanufactured
GAS	Gasoline	REPL	Replaces
HFWD	Hydraulic Front-Wheel Drive	RH	Right-hand
HP	Horsepower	SN	Serial number
HS, HEAD MARKED	High Strength, head marked	STD	Standard
ID	Inside diameter	SUB	Replaced by
INCH	Inch	SUB COMPONENTS	Substitute components (of the kit or assy)
INCL KEYS	Includes keys...	SUB FOR	Substitutes for
INCL, INCLUDES	Includes...	TEETH, Z	Number of gear teeth
INCLUDES PARTS/ ITEMS MARKED	Includes parts/items marked...	TK	Thickness
INNER	Inner	UP, UPPER	Upper
KIT	Kit	US	Undersize
L	Number of links	USE UNTIL EXHAUSTED	Use until exhausted
LF, LINE FILL	Line Fill	USE WITH	Use with
LGP	Low Ground Pressure	VEC	Vehicle Electronic Controller
LGTH	Length	VLC	Vehicle Load Center
LT	Long Track	WHOLE GOODS	Whole Goods
MAKE FROM, MF	Make from	WT	Wide Tracks
MARKED	Marked	XLT	Extra Long Track
MATCHED SET	Matched set		

Chargeur compact 332G

TX1216662 A.1



Chargeur compact 332G

(fabriqué 2016-)

Moteur 4TNV94FHT-NJSL

(Les caractéristiques et la conception sont sujettes à modification sans préavis.)

Au client

Les numéros de référence dans ce catalogue de pièces étaient corrects au moment de la publication. Chez John Deere, notre politique est celle d'une amélioration continue des produits que nous fabriquons. Lors de la commande de pièces, il est donc recommandé de vérifier les numéros de référence auprès du concessionnaire.

Unités de mesure SI

Les dimensions sont données en unités métriques, le cas échéant, dans ce catalogue pièces.

Identification de la résistance des boulons

Les boulons devant présenter des caractéristiques de haute résistance de qualité au moins équivalente à la classe de propriété métrique 10.9 (catégorie SAE 8) sont identifiés tout au long de ce catalogue par la description 10.9, 12.9 ou 14.9. Tous les boulons standard sont de classe de propriété métrique 8.8 (catégorie SAE 5) ou inférieure.

Informations concernant la liste des numéros de série

Le numéro de série est donné dans la liste pour indiquer sur quelles machines chaque pièce peut être utilisée.

- **La pièce peut être utilisée sur tous les produits.**
- 000000** - **La pièce peut être utilisée sur tous les produits à partir du numéro de série indiqué.**
- **000000** **La pièce peut être utilisée sur tous les produits jusqu'au numéro de série indiqué inclus.**
- 000000** - **000000** **La pièce peut être utilisée sur tous les produits entre les numéros de série indiqués inclus.**

Le XXXXXX à la place du numéro de série signale que celui-ci a été modifié mais que le nouveau numéro de série n'était pas encore disponible au moment de la publication du catalogue.

Flèche directionnelle

Les flèches sont utilisées avec les illustrations pour indiquer l'avant de l'unité. Les côtés "droit" et "gauche" sont déterminés en faisant face au sens de marche avant de la machine.

Flèche directionnelle

Les flèches sont utilisées avec les illustrations pour indiquer l'avant de l'unité. Les côtés "droit" et "gauche" sont déterminés en faisant face au sens de marche avant de la machine.

Illustrations encadrées

Les pièces indiquées avec un numéro de légende dans l'encadré sont disponibles en tant qu'ensemble de rechange ou accessoire. Ces pièces peuvent aussi comporter des pièces non réparables/remplaçables. Il se peut que toutes les pièces d'un accessoire ne figurent pas dans une illustration. Un encadré sans légende contient des pièces périmées.

Listes de marchandises complètes

Les marchandises complètes sont indiquées en caractères gras. À commander séparément. Ne pas inclure sur la commande de pièces de rechange.

Orientation du moteur

Les côtés droit et gauche sont déterminés en se mettant devant le volant-moteur et en faisant face au moteur.

Composants réusinés John Deere

Les pièces de REMAN répertoriées dans ce catalogue sont destinées à la réparation ou au remplacement de composants d'équipement d'origine qui sont cassés ou usés. Les composants John Deere Reman sont fabriqués selon les normes strictes de John Deere et de manière à être conformes aux spécifications d'origine John Deere comprenant les dernières améliorations apportées à la conception et en termes de rendement.

Identificateur manuel

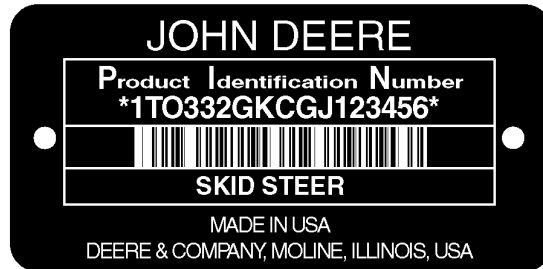
IMPORTANT: Utiliser uniquement les livrets connexes destinés à cette machine spécifique. Si le livret correct n'est pas choisi, une mauvaise sélection de pièces peut résulter. Vérifier le numéro d'identification du produit (NIP) lors du choix du livret.

Choix des livrets connexes corrects

Les équipements John Deere sont disponibles dans différentes configurations de machine, en fonction des divers marchés sur lesquels ils sont vendus. Différents livrets connexes existent pour différentes configurations de machine. Lorsque cela est nécessaire, les numéros d'identification des produits sont notés sur la couverture des livrets. Ces numéros permettent d'identifier le livret connexe correct de la machine.

Numéro d'identification de produit à 17 chiffres

TX1216816 A.1



1
2
3
4
5
6
7

1 T 0 | 3 3 2 G | K C G | J | 1 2 3 4 5 6

TX1216816

No de réf.	Indique	Ligne	Désigne
1	Code mondial	1T0	Fabricant — John Deere Dubuque Works
2	Identificateur de modèle	332G	Modèle
3	Code d'option de machine	K	Configuration A — vitesse unique B — 2 vitesses E — vitesse unique débit élevé F — 2 vitesses débit élevé J — vitesse unique EH K — 2 vitesses EH L — vitesse unique débit élevé EH M — 2 vitesses débit élevé EH
4	Utilisation en usine uniquement	C	Utilisation en usine uniquement
5	Code d'année de fabrication	G	Code G..... 2016 H..... 2017 I..... 2018 J..... 2019
6	Code d'émissions du moteur	F	Niveau d'émissions F: Tier 4 Final (FT4)
7	Numéro de série de la machine	123456	Numéro de série (exemple)

Identification du niveau d'émissions du moteur

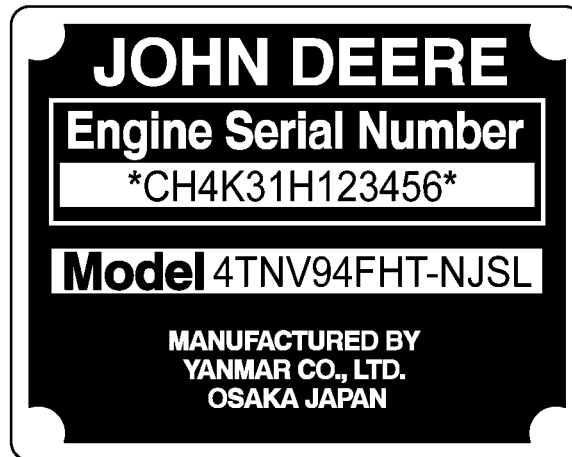
Numéro de modèle du moteur	NIP à 17 chiffres (11e chiffre)	Niveau d'émissions
4TNV94FHT	xxxxxxxxxJxxxxxx	Tier 4 Final (FT4)

Identification du niveau d'émissions du moteur

Numéro de modèle du moteur	NIP à 17 chiffres (11e chiffre)	Niveau d'émissions
4TNV94FHT	xxxxxxxxxxJxxxxxx	Tier 4 Final (FT4)

Numéro de série du moteur

TX1216813 A.1



TX1216813

Première ligne	Indique
CH	Fabricant Yanmar, Japon
4	Cylindres
K	Type de gazole ou condition particulière
31	Cylindrée en litres (31 = 3.1 l)
H	Type d'aspiration (à turbocompresseur et refroidisseur air/air)
123456	Numéro de série (exemple)
Deuxième ligne	Indique
4	Nombre de vérins
TNV	Famille de moteur (nouvelle valeur totale)
94	Diamètre d'alésage de cylindre moteur en mm.
F	Circuit d'alimentation à rampe commune haute pression
HT	Type d'aspiration (à turbocompresseur et refroidisseur air/air)
N	Régime moteur nominal (2500 tr/min)
J	Code client (John Deere)
SL	Application de machine (chargeur compact)

Identification du niveau d'émissions du moteur

Numéro de modèle du moteur	NIP à 17 chiffres (11e chiffre)	Niveau d'émissions
4TNV94FHT	xxxxxxxxJxxxxxx	Tier 4 Final (FT4)

Marques commerciales

Les marques commerciales Deere and Company suivantes peuvent figurer dans ce catalogue de pièces:

Best Bid™	CounterParts™	DEERE™ (Deere™)
Dura-Trax™	Fanggs™	Guardian™
HTH™	Jagz™	JDLink™
MARKS™	MIC™ [Machine Information Center]	MTH™
Power Curve™	PowerIel™	PowerShift Plus™
Powerwize™	POWR SAVR™	PowrShift™
ProPath™	Quad-Cool™	Quik-Tatch™
SC-2™	Side-Tracker™	Stinger™
StructureALL™	Swamper™	TMC™ [Total Machine Control]
ValueSelect™	Waratah™	Worksite Pro™
FlexBox™	Funk™	iTorque™
Phoenix™	Phoenix International™	PowerTech™
PowerTech™ E	PowerTech™ M	PowerTech™ Plus
Precision Joint™	SHIFT-O-MATIC™	SWEDA™ (Super Wide Extreme Dual Axle)
TeamMate™	TeamMate™ II	TeamMate™ IV
TMII™	TMIII™	

Remarques et abréviations

Les remarques et les abréviations qui suivent peuvent figurer dans ce catalogue pièces. Consulter le tableau suivant pour leurs explications.

Expression	Signification	Expression	Signification
ALSO ORDER, ORD W/	À commander également	MFWD	Pont avant mécanique
AMP	Intensité	NA, NOT USED THIS APPL	Non utilisé pour cette application
APPL, APPL ONLY	Cette application uniquement	NLA	Plus disponible
AR	Selon le besoin	NSEP	Non disponible séparément
ASSY	Montage complet	OD	Diamètre extérieur
BOAC	Bord d'attaque boulonné	OPTIONAL	En option
CCW	Dans le sens antihoraire	OR	Ou
COMPLETE	Terminé	ORD, ORDER	Commande
COMPLETE GOODS	Marchandises complètes	OS	Surdimensionnement
CONVENIENCE ASSY, CA	Ensemble d'appoint	OUTER	Extérieur
CTL, CUT TO LENGTH	Couper à la longueur voulue	PKG, PACKG	Ensemble, paquet de
CW	Sens horaire	PTO	Prise de force
ENGINE	Moteur	RATIO	Rapport
FOR	Pour	REAR	Arrière
FRONT	Avant	REMAN	Réusiné
GAS	Essence	REPL	Remplace
HFWD	Traction avant hydrostatique	RH	Côté droit
HP	Puissance	SN	Numéro de série
HS, HEAD MARKED	Haute résistance, tête marquée	STD	Standard
ID	Diamètre intérieur	SUB	Remplacé par
INCH	Pouce	SUB COMPONENTS	Substituer les composants (du kit ou de l'ensemble)
INCL KEYS	Clés comprises...	SUB FOR	Remplace
INCL, INCLUDES	Comprend...	TEETH, Z	Nombre de dents d'engrenage
INCLUDES PARTS/ ITEMS MARKED	Comprend les pièces/articles marqué(e)s...	TK	Épaisseur
INNER	Intérieur	UP, UPPER	Supérieur
KIT	Kit	US	À cote inférieure
L	Nombre de maillons	USE UNTIL EXHAUSTED	Utiliser jusqu'à épuisement
LF, LINE FILL	Pris de la chaîne	USE WITH	À utiliser avec
LGP	Faible pression au sol	VEC	Contrôleur électronique du véhicule
LGTH	Longueur	VLC	Tableau électrique central du véhicule
LT	Chenille longue	WHOLE GOODS	Marchandises complètes
MAKE FROM, MF	À confectionner à partir de	WT	Chenilles larges
MARKED	Marqué	XLT	Chenille extra longue
MATCHED SET	Jeu apparié		

Minicargadora compacta 332G

TX1216662 A.1



Minicargadora compacta 332G

(Fabricación 2016-)

Motor 4TNV94FHT-NJSL

(Las especificaciones y el diseño están sujetos a cambios sin previo aviso)

Al cliente

Los números de pieza en este catálogo de piezas eran correctos al momento de la publicación. Conforme a la política de John Deere, mejoramos los productos continuamente. Por lo tanto, al pedir piezas, consultar al concesionario para verificar los números de pieza.

Unidades de medida SI

Siempre que sea aplicable, en todo este catálogo de piezas las dimensiones se indican en el sistema métrico.

Identificación de resistencia de pernos y tornillos

Los pernos y tornillos que deben tener características de resistencia alta equivalentes al valor de sistema métrico 10,9 (grado 8 de SAE) o superior se identifican en este catálogo con la descripción 10,9; 12,9 ó 14,9. Todos los pernos y tornillos estándar son del valor de sistema métrico 8,8 (grado 5 de SAE) o inferior.

Información de lista de número de serie

La información de número de serie se lista para indicar las máquinas en las cuales se puede usar un componentes; por ejemplo:

- **El componente puede usarse en todos los productos.**
- 000000** - **El componente puede usarse en los productos a partir del número de serie listado.**
- **000000** **El componente puede usarse en los productos hasta e inclusive el número de serie listado.**
- 000000** - **000000** **El componente puede usarse en los productos entre e inclusive el número de serie listado.**

Cuando XXXXXX aparece en lugar de un número de serie, quiere decir que se modificó el número de serie, pero el número de serie preciso no estaba disponible al momento de la publicación.

Flecha de sentido

Las flechas se emplean en las ilustraciones para indicar la parte delantera de la unidad. Los lados "derecho" e "izquierdo" se determinan mirando en el sentido de avance de la máquina.

Flecha de sentido

Las flechas se emplean en las ilustraciones para indicar la parte delantera de la unidad. Los lados "derecho" e "izquierdo" se determinan mirando en el sentido de avance de la máquina.

Ilustraciones encerradas en cuadros

Los componentes con referencias encerradas en cuadros en la ilustración están disponibles como un conjunto de mantenimiento o un accesorio. Estas piezas pueden incluir otras que no estén disponibles como piezas de repuesto. Es posible que en las ilustraciones no se muestren todos los componentes individuales de un accesorio. Un cuadro sin referencia incluye componentes no actuales.

Listas de mercancía completa

La mercancía completa se detalla en negrita. Pedir por separado. No incluir en el pedido de piezas de repuesto.

Orientación del motor

Los lados derecho (RH) e izquierdo (LH) se determinan al pararse junto al volante mirando hacia el motor.

Componentes remanufacturados de John Deere

Los componentes REMAN listados en este catálogo están destinados a la reparación o la sustitución de componentes originales averiados o desgastados. Los componentes Reman de John Deere están fabricados bajo estrictas normas de John Deere y realizados según las especificaciones originales de John Deere que incorporan las últimas actualizaciones y mejoras del diseño y del rendimiento.

Identificador manual

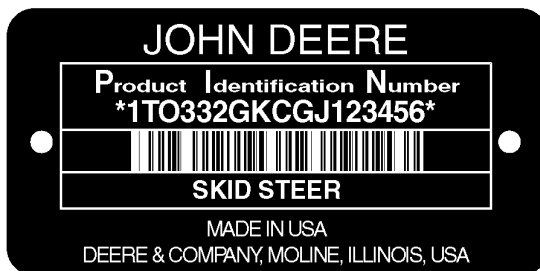
IMPORTANTE: Usar solamente los manuales designados para la máquina específica. El uso incorrecto del manual puede resultar en una selección de piezas incorrectas. Verificar el número de identificación del producto (PIN) a la hora de seleccionar el manual correcto.

Selección de los manuales de ayuda correctos

Los equipos John Deere están disponibles en varias configuraciones de máquina según los mercados en los que se venden. Para las distintas configuraciones de máquinas, hay manuales de apoyo diferentes. En caso de ser necesario, los números de identificación del producto se detallan en las portadas de los manuales. Estos números se utilizan para identificar el manual de ayuda correcto para su máquina.

Número de identificación del producto de 17 dígitos

TX1216816 A.1



1	2	3	4	5	6	7
1	T	0	3	3	2	G
K	C	G	J	1	2	3
4	5	6				

TX1216816

Chave	Descripción	Tubería	Designa
1	Código mundial	1T0	Fabricante—John Deere Dubuque Works
2	Identificador de modelo	332G	Modelo
3	Código de opciones de la máquina	K	Configuración A — Velocidad única B — 2 velocidades E — Velocidad única con caudal alto F — 2 velocidades con caudal alto J — Velocidad única EH K — 2 velocidades EH L — Velocidad única con caudal alto EH M — 2 velocidades con caudal alto EH
4	Solo para uso de fábrica	C	Solo para uso de fábrica
5	Código de año de fabricación	G	Código G..... 2016 H..... 2017 I..... 2018 J..... 2019
6	Código de emisiones del motor	F	Nivel de emisiones F: Tier 4 Final (FT4)
7	Número de serie de máquina	123456	Número de serie (ejemplo)

Identificación del nivel de emisiones del motor

Número de modelo del motor	PIN de 17 dígitos (dígito undécimo)	Nivel de emisiones
4TNV94FHT	xxxxxxxxxxJxxxxxx	Tier 4 Final (FT4)